



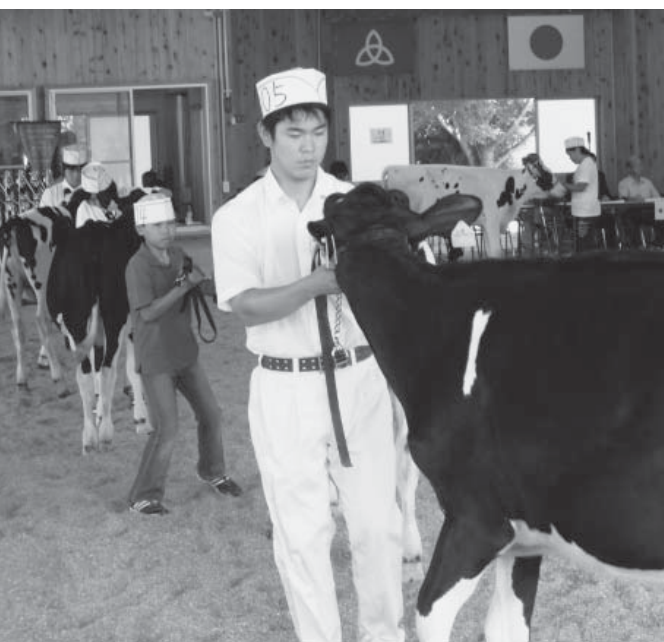
たつやなぎ けいいち  
**辰柳 敬一** 議員

## 問 どうする今後の酪農

**答** TMR、コントラクターで低コスト経営を推進

**議員** 乳牛導入120周年の節目を迎え、今後の酪農振興策は。

**町長** 効率的な酪農経営環境を地域ぐるみで構築できるよう新年度は、今後の酪農のあり方について検討する考えです。また、低コストな酪農を進めるため、TMRセンター（粗飼料と濃厚飼料等を混合・調整し、供給する施設）やコントラクター（農作業受託組織）などの組織化に向けた取り組みを進めます。



乳牛導入120周年を記念して開催された葛巻町ホルスタイン共進会（土谷川）

**議員** 町有林の立木の販売や山林の手入れなどの計画は。

**町長** 木材市況の低迷から、長伐期施業とする森林施業計画を策定。カラマツ60年、アカマツ70年、スギ80年を超えるまで伐採しない計画です。平成30年以降に計画的な伐採と再造林を行う予定で、現在は立木の販売は行っていません。

**議員** 町の人口見通しと、その減少対策は。

**町長** 本町の人口は、国立社会保障・人口問題研究所によると、17年後の平成42年には、4067人まで減少すると推計されています。町では、U・J・Iターなど移住促進による定住対策と町民から住み続

**議員** 国保会計と一般会計の向こう3年間の財政見通しは。

**町長** 国保会計の支出は、保険給付費が23年度実績で7%（5千万円）程度伸びており、今後もこの傾向は続くと思われ

**議員** 町有林の立木手入の計画は計画的伐採と再造林を予定

**議員** 町有林の立木の販売や山林の手入れなどの計画は。

**町長** 木材市況の低迷から、長伐期施業とする森林施業計画を策定。カラマツ60年、アカマツ70年、スギ80年を超えるまで伐採しない計画です。平成30年以降に計画的な伐採と再造林を行う予定で、現在は立木の販売は行っていません。

**議員** 屋外告知放送難聴の対策は

**議員** 屋外告知放送、特に火災時の合成音声聞き取りにくいのが、改善策は。

**町長** 情報通信基盤施設の拡充工事に合わせ、職員の肉声で放送できるように改善を進めています。同時に、火災などの場所を「地割」から「地区名」に改めます。また、くずまきテレビでのテロップ放送、Eメールや消防団員への一斉メールの送信、ホームページへの登録などが一度に操作できる仕組みを整備しています。このほか、希望する世帯に屋内告知端末（光ファイバーに接続し、屋外告知放送と同様に聞こえる機器）を設置します。

## 問 小中学校の教育環境の充実方策は

**答** 学校・家庭・地域の連携と知・徳・体の学校運営に

**議員** 本町の年間出生数は、30人前後の現状です。この少子化の影響で、町内五つの小学校と三つの中学校は、さらに小規模化の傾向にあり、今後が心配されます。小中学校が置かれている現状と、今後の教育環境の充実方策は。

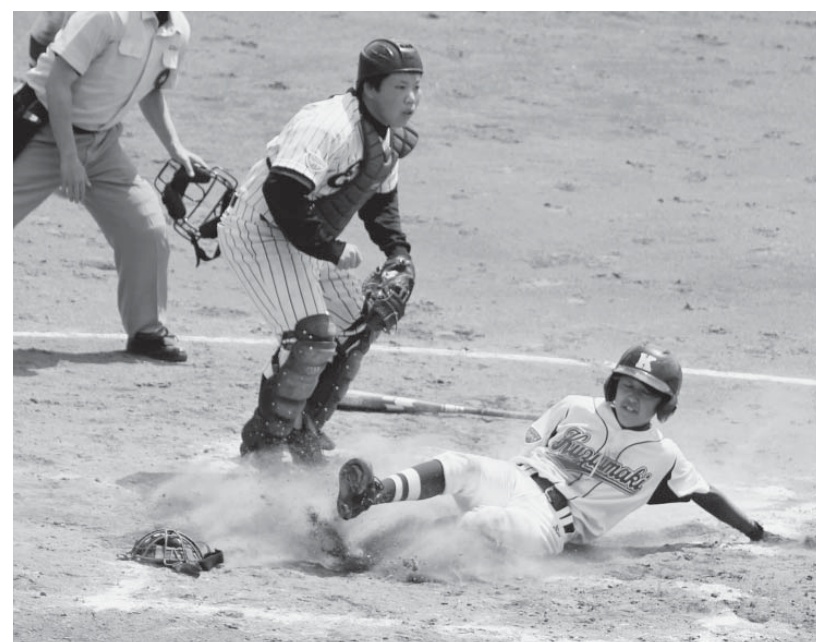
**町長** 現在、町内の小学校児童総数は242人、中学校生徒総数は154人です。29年度は小学生が203人、中学生は117人に減少すると予想されます。今年度の複式学級は、葛巻小学校を除く四つの小学校にあり、中学校にはありません。児童生徒の学力は、昨年10月に実施した学習定着度調査で、小学校4、5年生は県平均を少し下回り、中学校1、2年生では、国語、数学、社会、理科で県平均を少し上回



しばた いさお  
**柴田 勇雄** 議員

**議員** 本町の年間出生数は、30人前後の現状です。この少子化の影響で、町内五つの小学校と三つの中学校は、さらに小規模化の傾向にあり、今後が心配されます。小中学校が置かれている現状と、今後の教育環境の充実方策は。

**町長** 現在、町内の小学校児童総数は242人、中学校生徒総数は154人です。29年度は小学生が203人、中学生は117人に減少すると予想されます。今年度の複式学級は、葛巻小学校を除く四つの小学校にあり、中学校にはありません。児童生徒の学力は、昨年10月に実施した学習定着度調査で、小学校4、5年生は県平均を少し下回り、中学校1、2年生では、国語、数学、社会、理科で県平均を少し上回



部員3人のため、町外中学校との合同チームを編成する葛巻中野球部（写真は、昨年の対江刈中学校戦）

たものの、英語は下回っています。中学校のクラブ活動では、生徒数の減少や部員数の偏りから、単独チームでの参加が困難であったり、入りたいクラブがなかったりなどの問題点があります。学校整備計画は、今年度の補正予算で、小屋瀬と吉ヶ沢小学校、江刈中学校で、校舎耐震診断を

実施。老朽化している江刈小学校は、27年度に設計を行う予定です。児童生徒数は、ゆるやかな減少が予想されます。今後も現在の体制を維持しながら、小規模・複式教育の充実を図り、学校・家庭・地域の連携のもと、知徳・体の調和の取れた学校運営を進めます。

**議員** 国保会計と一般会計の向こう3年間の財政見通しは。

**町長** 国保会計の支出は、保険給付費が23年度実績で7%（5千万円）程度伸びており、今後もこの傾向は続くと思われ

**議員** 今後3年間の財政見通しは

**議員** 国保会計と一般会計の向こう3年間の財政見通しは。

**町長** 国保会計の支出は、保険給付費が23年度実績で7%（5千万円）程度伸びており、今後もこの傾向は続くと思われ