

## それぞれの思いを胸に…

3月13日、町内3中学校の卒業式が挙行政れ  
31人（小屋瀬中6人、葛巻中16人、江刈中9人）  
の子どもたちが、学びやを巣立ち、新たなる道  
を歩み出しました。【関連記事16～17頁】

### ●主な内容

令和2年度施政方針、教育行政方針 2～6頁

令和2年度当初予算と概要 8～9頁

まちの組織体制が変わります 12～13頁





令和2年度の町政の方向を決める町議会3月定例会議は3月6日から17日まで行われました。会議初日となる6日、鈴木重男町長がまちづくりの重要施策について施政方針を述べましたので、その内容の一部をお知らせします。

# 令和2年度施政方針

まちの目指すべき将来像  
**未来を協創する高原文化のまち**

「こころの通い合いを大切にする」  
 「あしもとの宝を磨き輝かせる」  
 「未来に向かって果敢に挑戦する」

一町二村の合併から65周年  
 新たなまちの拠点工事始動

本年は、昭和30年の一町二村の合併から65周年を迎える記念すべき年です。

また、新たなまちづくりの拠点として「行政」「交流」「防災」「商工・金融」「医療」の機能を集約、複合化した新庁舎の建設工事が本格的に始動するほか、新大橋の「木橋」の架け替え工事が進むなど、中心市街地におけるまちづくりの基盤が大きく変化していく年でもあります。

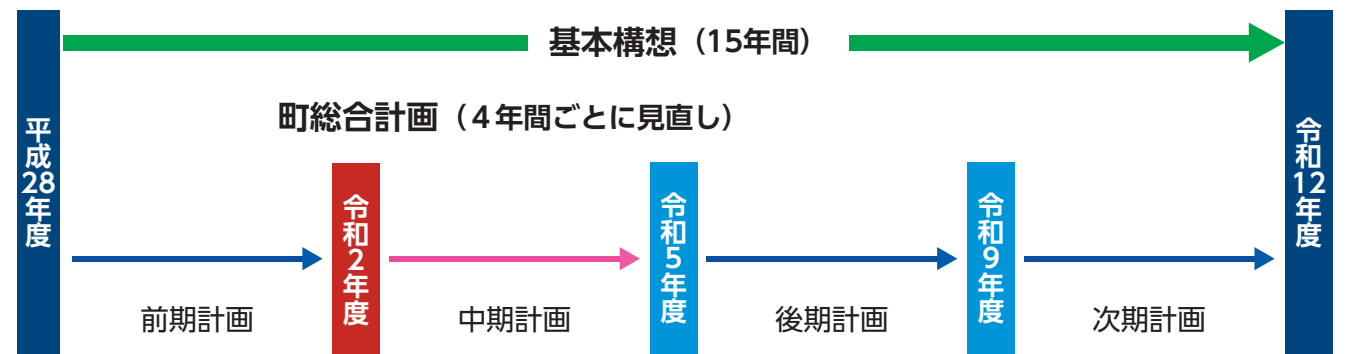
町総合計画・中期基本計画  
 第2期総合戦略スタート

町では「ひと・地域・資源」を活かし「一歩先行くまちづ

くり」に果敢に挑戦し、夢を実現していくため、新たに町総合計画・中期基本計画と第2期総合戦略を令和2年度からスタートさせます。また、新たな「まちづくり」に向けた推進体制の強化を図るため、行政組織機構の見直しを行い、多様化、複雑化するニーズにスピード感を持って取り組んでいきたいと考えております。

次代につながる郷土くずまき

先人たちがたゆまぬ努力で築き上げてきた「郷土くずまき」を若い世代が希望に満ち溢れた「まち」として実感し、次の時代に向かってしっかりとついでいくために、さまざまな行政課題に柔軟かつ適切に対応していきます。



※基本構想は、まちづくりの全領域にわたる長期的な方向性を示しており、町総合計画基本計画は基本構想に定めた町の将来像や目標を実現するために必要な施策や事業を展開するための計画を定めているものです。

## まちづくりの主要施策

基幹産業の新たな展開による  
 高収益産業の実現

### 【農業の振興】

- 「収益性の高い農業の確立」
- 「効率的かつ合理的な畜産経営の確立」
- 「耕畜連携による環境にやさしい循環型農業の推進」
- 「意欲ある担い手の確保育成」の4つの施策を柱に取り組んでいきます。

### 【主な事業】

- ◇いわて地域農業マスタープラン実践支援事業
- ◇農業担い手研修助成
- ◇草地畜産基盤整備事業
- ◇畜産労働力負担軽減対策事業
- ◇畜産・酪農収益力強化整備等特別対策事業 (畜産クラスター事業)
- ◇草地更新支援事業
- ◇基幹産業担い手確保支援事業

### 【林業の振興】

- 森林の持つ公益的機能が十分に発揮され、森林資源の循環利用を推進するため、「公益的機能が発揮できる森林整備」「森林資源の循環利用」「生産基盤整備」「担い手の育成と所得の確保」「森林教育の促進」の5つの施策を柱に取

り組んでいきます。

### 【主な事業】

- ◇森林保全特別対策事業
- ◇町産材利用促進事業
- ◇公有林整備事業
- ◇森林交流事業
- ◇林業労働者安全装備品導入費助成

### 【農林産物加工の振興】

- 農林産物の6次産業化や農工商連携の取り組みによる高付加価値化を図り、高品質な「くずまきブランド」の定着を図られるよう「農林産物のブランド化の促進」「農林産物加工の促進」の2つの施策を柱に取り組んでいきます。

### 【主な事業】

- ◇小さなふるさと産業活性化支援事業
- ◇道の駅レストラン整備事業
- ◇山びどう魅力発信事業

交流・連携の強化による  
 地域産業の育成

### 【商工業の振興】

- 基幹産業を中心に他業種との連携や一次産品の付加価値を高める6次産業化など、新たな展開により地域産業の活

性を図るため、「商業の振興」「商店街の活性化」「工業の振興」「空き店舗の利活用」の4つの施策を柱に取り組みます。

### 【主な事業】

- ◇中心市街地活性化支援事業
- ◇商店等設備導入支援事業
- ◇個人商店等誘客環境改善支援事業
- ◇物産等販売促進活動費支援事業

### 【観光の振興】

- 基幹産業を中心として、観光資源の魅力を活かした体験滞在型観光による誘客促進と観光消費の拡大を図り、観光産業を地域経済に好循環をもたらす総合産業として確立していくため、「誘客および滞在の促進、受入環境整備」「観光で稼ぐ地域づくりの推進」「外国人観光客誘客促進」の3つの施策を柱に取り組みます。

### 【主な事業】

- ◇誘客・滞在促進事業
- ◇くずまき型DMO事業
- ◇町観光協会運営費補助事業
- ◇くずまき観光地域づくり協議会運営費補助事業

### 【地域間交流の推進】

町が持つさまざまな魅力を積極的に情報発信し、地域課題の解決や地域活性化に向けた交流連携の推進を図るため、「地域間交流の推進」「多様な分野における交流の推進」「国際交流の推進」「民間企業等との連携の推進」の4つの施策を柱に取り組みます。

### 【主な事業】

- ◇トヨタ地域貢献プロジェクト
- ◇地域間交流・連携強化事業
- ◇交流拠点整備事業
- ◇姉妹町村等交流事業

### 【移住・定住の促進】

近隣市町村および首都圏などの関係機関、民間団体などとの連携を強化し、特色を活かした情報発信や交流事業を展開することにより、都市部からの交流人口やコミュニティを拡大し、移住・定住人口の増加につなげるため、「子育てファミリー層の移住とUターン」の促進、「定住促進のための雇用のマッチング支援」「快適な住まいの確保」「移住促進のための来町機会の提供」「情報発信の強化」「関係人口創出のための仕組みづくり」

### 【主な事業】

- ◇移住体験ツアー
- ◇情報発信充実強化事業
- ◇地域おこし協力隊制度活用事業
- ◇Uターン者支援強化事業

の6つの施策を柱に取り組みます。

### 【主な事業】

- ◇移住コーディネーター事業
- ◇特定地方公共団体無料職業紹介事業
- ◇移住体験ツアー
- ◇情報発信充実強化事業
- ◇地域おこし協力隊制度活用事業
- ◇Uターン者支援強化事業

地域資源を活かした  
 起業支援と雇用の確保

### 【起業支援と雇用の確保】

企業誘致や起業支援など地域資源を活かした産業振興で若者や女性の安定した雇用創出を図るため、「就業支援の強化」「雇用環境の整備」「企業誘致の促進」「起業の支援」の4つの施策を柱に取り組みます。

### 【主な事業】

- ◇雇用促進補助事業
- ◇くずまき型持続可能な産業づくり支援事業
- ◇企業誘致活動
- ◇くずまき型DMO事業



## 子どもを安心して産み育てられる子育て支援

### 【子育て環境の充実】

子育て環境の充実を図るとともに、子どもを安心して産み育てられる、きめ細かな支援体制を構築するため、「子育て世代包括支援体制の整備」「妊産婦および乳幼児への健康支援」「多様化する保育サービスの充実」「就学前教育の充実」「保育園と小学校との連携強化」の5つの施策を柱に取り組みます。

### 【主な事業】

- ◇マタニティライフサポート事業
- ◇不妊治療助成事業
- ◇産前産後サポート事業

※教育行政部門の施策は、6ページの教育行政方針をご覧ください。

## 誰もが生きがいを持って暮らすことができる環境づくり

### 【健康づくりの推進】

町民一人ひとりが健康に関心を持ち、健康づくりに取り組みやすい環境づくりと健康を支える体制を推進し、健康寿命の延伸を図るため、「健康くずまき21プラン(第2次)の推進」「各種がん検診、特定健康診査、保健指導の充実」

「生涯歯科保健事業の推進」「食育推進計画の推進」「自殺対策行動計画の推進」「感染症予防対策の推進」「妊産婦および乳幼児への健康支援」の7つの施策を柱に取り組みます。

### 【主な事業】

- ◇生活習慣病予防事業
- ◇感染症予防事業
- ◇健康づくり推進事業
- ◇生涯歯科保健事業
- ◇こころの健康づくり推進事業

### 【医療の確保】

町民誰もが安心して医療を受けられる体制づくりに努めるとともに、関係医療機関と連携し、地域医療の充実と救急医療の確保を図るため、「地域医療の充実」「医師等の確保と育成」「健全経営の確立」「救急医療の確保」「通院バス路線維持確保」の5つの施策を柱に取り組みます。

### 【主な事業】

- ◇医療器械整備事業
- ◇患者輸送車運行事業
- ◇医師等確保対策事業
- ◇看護職員等養成修学資金貸付事業

### 【医療保険制度の充実】

生活習慣病の原因とする疾病を予防し、医療費の抑制と適正化に努めるため、「医療費の抑制と適正化」「保健事業の推進」「特定健診受診率の向上」「医療費助成制度の

維持」の4つの施策を柱に取り組みます。

### 【主な事業】

- ◇特定健康診査等受診勧奨事業
- ◇医療機関受診勧奨事業
- ◇ジェネリック医薬品差額通知事業
- ◇医療費助成事業

### 【地域福祉の充実】

誰もが生きがいを持って暮らすことができる環境づくりを推進するため、「住民の支え合いによる地域福祉社会の実現」「適切な福祉サービスを利用するための仕組みづくり」「快適な地域福祉社会を育む環境づくり」「生活支援の充実」の4つの施策を柱に取り組みます。

### 【主な事業】

- ◇地域福祉等特別支援事業
- ◇生活困窮者自立支援相談事業
- ◇ぬくもり助成事業
- ◇ひとり親家庭児童生徒入学生度金および卒業祝金事業

### 【高齢者福祉の充実】

住み慣れた地域で、健康で安心して暮らしているよう、地域の特性に応じた地域包括ケアシステムの構築を図るため、「地域包括ケアシステムの構築」「健康づくり、介護予防の推進」「社会参加の促進」の3つの施策を柱に取り組みます。

### 【主な事業】

- ◇住民主体の通いの場づくり

支援

### 【認知症対策事業】

### 【医療介護連携事業】

### 【高齢者福祉施設整備事業】

障がいのある人もない人も、人格と個性を尊重し合い、安心して暮らすことができる環境づくりを推進するため、「自立の助長および社会参加の促進」「福祉サービスの充実」「相談支援体制の充実および施策の連携」の3つの施策を柱に取り組みます。

### 【主な事業】

- ◇障がい者自立支援給付事業
- ◇障がい者等通院交通費助成事業
- ◇相談支援事業
- ◇特別支援学校等通学通所支援事業
- ◇発達障がい児療育支援事業
- ◇障がい児相談支援事業

### 【協創のまちづくりの推進】

### 【住民参画の推進】

住民と行政が共通のまちづくり目標の達成に向け、町民一人ひとりが考え、行動する自主自立した町民参加型のまちづくりを促進するため、「まちづくり情報の共有化」「多様な分野における住民参画の推進」「住民参画機会の拡充」の3つの施策を柱に取り組みます。

ます。

### 【主な事業】

- ◇先端技術活用促進事業
- ◇情報通信基盤施設設備更新事業
- ◇ラジオ受信点設備移設事業
- ◇くずまきテレビ番組制作支援業務
- ◇ICT利活用普及啓発・導入促進
- ◇電子申請サービス導入

## 自然と共生し地域の豊かな資源を活用するまちづくり

### 【自然環境の保全と土地の利活用】

自然豊かな本町の環境を保全し、保護地区を選定しながら町民の健康で文化的な生活環境を確保するため、「自然保護の推進」「自然保護思想の高揚」「親自然空間の整備」「調和のとれた効率的な土地利用の推進」「乱開発の防止」「適正な非農地判定の推進」「地域公園等の適切な管理」の7つの施策を柱に取り組みます。

### 【主な事業】

- ◇自然環境保護審議会の開催
- ◇環境衛生監視業務
- ◇土地利用計画の推進
- ◇農地利用の「状況調査」および「意向調査」の適正実施
- ◇再生可能エネルギーの普及

### 【主な事業】

### 【協創(協働)のまちづくり事業】

▽まちづくり検討会実施事業

### 【地区(集落)単位のまちづくり】

自治組織が行う地域の維持や活性化を図る活動を促進するため、「地区(集落)活動への支援」「地区(集落)の相互連携」「地区(集落)の再考活動(地元学)への支援」の3つの施策を柱に取り組みます。

### 【主な事業】

- ◇自治会活動交付金
- ◇地域相互交流・連携事業
- ◇地域担当職員等の配置

### 【協創のまちづくり(各種地域組織等の活動支援)】

地域づくり団体、NPO、ボランティア団体などに対する支援により、地域組織の活動促進を図るため、「地域組織等の設立、育成支援」「地域づくりを担う人材育成」の2つの施策を柱に取り組みます。

### 【主な事業】

### 【男女共同参画社会の推進】

男女共同参画の推進を図るため、男女共同参画意識の啓発や男女が共に活躍できる環境の整備を推進するため、「男女共同参画の意識啓発」「女性の参画拡大による男女共同参画の推進」「男女が共に支

を推進し、豊かな自然を未来へつなげていくため、「再生可能エネルギー、省エネルギー設備の導入」「省エネルギー活動の取り組み」「エネルギーの地産地消」「環境教育活動の支援」の4つの施策を柱に取り組みます。

### 【主な事業】

- ◇工コ・エネ総合対策事業費補助金
- ◇省エネルギー活動
- ◇環境学習会の実施
- ◇再生可能エネルギーの創出・導入・利用拡大

## 暮らせる地域社会づくり

### 【防災対策・消防・救急体制の充実】

複雑多様化する各種災害に対し、迅速かつ的確に対処できる消防防災設備の充実を図るため、「消防団員確保対策」「消防防災設備の整備」「消防団員の安全装備品の整備」「防災行政無線デジタル化」「地域防災力の向上」の5つの施策を柱に取り組みます。

### 【主な事業】

- ◇自主防災組織等体制強化事業
- ◇消防防災設備整備事業
- ◇防災行政無線デジタル化改修事業
- ◇国土強靱化計画策定事業

え合う環境づくり」「男女共同参画推進体制の整備」の4つの施策を柱に取り組みます。

### 【主な事業】

- ◇広報などによる意識啓発
- ◇男女共同参画サポーターの養成
- ◇各種審議会などへの女性登用の促進
- ◇ワークライフバランス講座

### 【住環境の整備】

町民や転入者が快適に暮らせる住環境の提供を図るため、「定住促進や受け入れ環境の整備」「町営住宅の施設維持修繕」「入居条件逸脱者の対応」「耐震診断、耐震改修の促進」「空き家の利活用」の5つの施策を柱に取り組みます。

### 【主な事業】

- ◇住宅取得支援事業
- ◇空き家利活用事業
- ◇住宅リフォーム支援事業
- ◇町営住宅改修事業
- ◇耐震診断士派遣事業
- ◇耐震改修助成事業

### 【水道施設の整備】

安全で安定的な水道水の供給を図るため、「安全で安定的な水道水の確保」「水道事業の健全経営」「施設の防災対策強化」の3つの施策を柱に取り組みます。

す。また、老朽化している水道施設の改修について検討を進めるほか、料金回収で迅速な対応ができるよう「水道料金管理システム」の改修などを行い、事業の健全経営に取り組みます。

### 【生活排水処理施設の整備】

快適で安全な生活環境の向上を図るため、「農業集落排水施設の接続促進」「合併処理浄化槽の整備」「排水処理事業の健全経営」の3つの施策を柱に取り組みます。

### 【主な事業】

- ◇水洗化普及支援事業
- ◇町整備型浄化槽整備事業
- ◇農業集落排水施設最適整備構想策定事業

### 【環境衛生の充実】

計画的な修繕により、施設を長期的に運営していくため、「ごみ処理施設の延命化」「リサイクルの推進と生ごみなどの減量化」「火葬場の延命化」「ごみの不法投棄防止」の4つの施策を柱に取り組みます。

### 【主な事業】

- ◇清掃センター延命化事業
- ◇リサイクルセンター改修事業

### 【道路交通網の整備】

住民生活を支える道路交通網の改良および施設の長寿命化を図り、利便性、安全性、快適性を向上させるため、「幹線道路網の整備促進」「生活関連道路網の整備」「道路



交通安全・防犯・青少年問題対策の充実」

交通安全および防犯意識の啓発活動と体制強化を進めるため、「交通安全思想の高揚」「防犯意識の高揚と防犯体制の充実」「青少年有害環境の浄化」の3つの施策を柱に、関係団体と協力し、指導および啓発活動に努めます。

**行財政運営の合理化と広域行政の推進**

**「行財政運営の合理化」**

住民サービスを安定的に提供するための行財政基盤を維持するため、「安定的な財政運営」「自主財源比率の向上」「起債発行額の抑制」「公共施設の最適化」の4つの施策を柱に、各事務事業の効率化に努め、持続可能な行財政運営に取り組みます。

**「広域行政の推進」**

行政サービスの向上と事務の効率化を図るとともに、地域課題の解決に向けた取り組みを広域的な枠組みの中で連携して推進するため、「広域市町との連携強化」「盛岡広域連携中枢都市圏構想の推進」「北岩手循環共生圏の推進」「地域間連携の推進」の4つの施策を柱に取り組みます。

**教育行政方針**



**活力ある葛巻を創造する  
たくましい子どもを育む**

鈴木町長の施政方針演述に続き、吉田信一教育長が述べた教育行政方針の内容を紹介いたします。

**子どもを安心して産み育てられる子育て支援**

時代の変化と多様な保育のニーズに対応し、就学前教育の充実および保育園、小学校との連携強化を図ります。また、保育施設再整備調査結果を基にした保育園運営と施設整備検討などを進め、就学前教育のさらなる充実を推進します。

**【主な事業】**

- ◇保小接続プログラムの実践
- ◇幼児教育アドバイザーの設置

**学び輝く人づくりと町を愛する人材育成**

小学校の新学習指導要領による完全実施と中学校の新学習指導要領への移行に向けて教職員の研修機会の確保に努めるとともに、児童生徒に向き合える時間の確保や効果的な教育活動ができる環境づくりを進めます。また、連携型中高一貫教育を充実させなが

**生涯学習の充実と文化の継承**

時代の流れや町民ニーズに合わせた学びの機会の提供と町民の自主的な学習の支援を行うとともに、学習の成果を社会貢献や地域課題の解決につなげる取り組みを支援していくことで、まちづくりを担

**【主な事業】**

- ◇デジタル教科書整備事業
- ◇一人1台パソコンや情報通信ネットワーク環境整備事業
- ◇コミュニティ・スクールの設置
- ◇山村留學生寄宿舎運営・葛巻町学習塾運営

**生涯スポーツの推進**

誰もが、日常的にスポーツに親しめる機会や環境の充実を図ります。トップアスリートや専門指導者から直接指導が受けられる機会を創出します。

**【主な事業】**

- ◇スポーツツーリズム奨励事業
- ◇スポーツ記念特別事業

**町総合計画（中期基本計画）  
今後のまちづくりの方針固まる**

**町総合計画審議会が答申  
まちづくりの計画を承認**

各種団体役員や町民の公募により組織された町総合計画審議会（会長、岩手大学農学部広田純一教授）では、これまで全4回の会議を実施してきました。

町の最重要課題である「人口減少対策・地方創生」への取り組みをより一層、充実、強化するため、審議会では前期基本計画の効果検証や中期基本計画の基本方針、具体的施策について検討を重ね、さまざまな角度から意見や提案をまとめてきました。

**中期基本計画のポイント  
支援強化で関係人口拡大**

町は、2040年に4000人台の人口確保を目標とし

て取り組みを進めています。しかし、国立社会保障人口問題研究所が公表した町の平成30年推計人口は3077人とされ、人口減少について厳しい状況が続くと考えられます。中期計画では、子育てファミリー層の移住と若い世代のUターン促進により、出生数の増加に結びつく若者世代の人口確保を目指し、子育てや教育環境の充実とUターン者への支援強化、関係人口創

出拡大に取り組み、目標達成につなげていきます。

**目標達成に支援体制強化  
町を挙げての取り組み**

今後の取り組みでは、よりスピーディーに対策を講じること、きめ細やかな支援が重要になります。町は、より一層の推進体制の強化のため「いらっしやい葛巻推進課」を新たに設置。移住定住の対策を強化し、町民の皆さんと連携しながら、目標達成のために町を挙げた取り組みとして広がっていくように展開していきます。

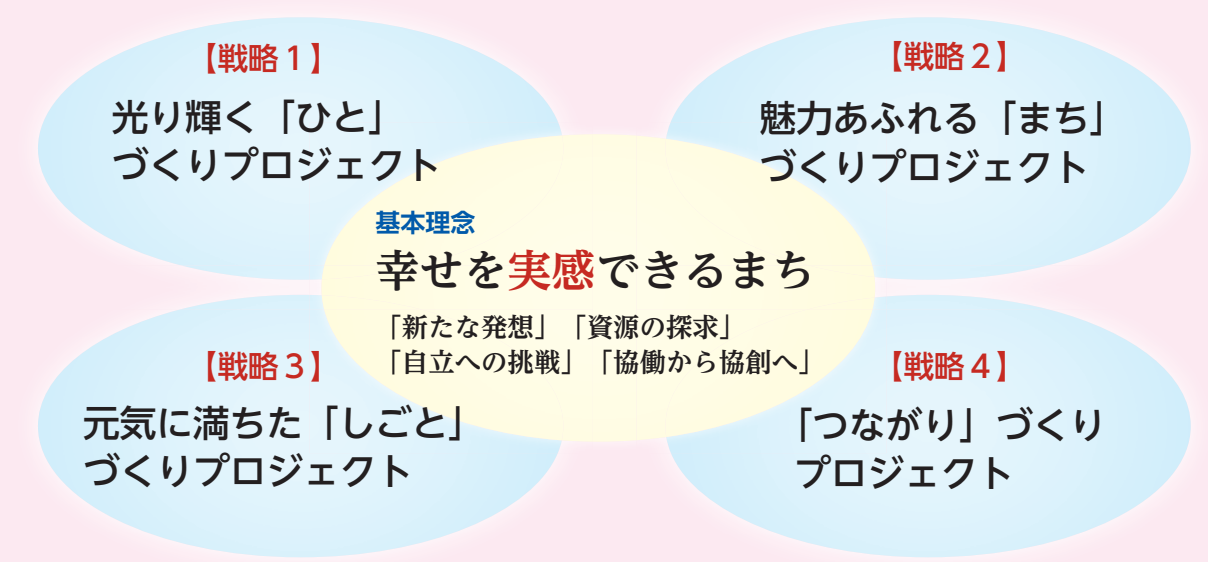


町総合計画審議会グループワークをする審議会委員の皆さん



広田純一教授から答申書を受け取る觸澤義美副町長

**葛巻町総合計画・中期基本計画（第2期総合戦略） 重点プロジェクト**



※町総合計画中期基本計画および第2期総合戦略計画書のダイジェスト版は、7月頃に全戸配付予定です。



# 予算総額 115億円

# 当初 予算

令和2年度の当初予算は、すべての会計の当初予算額と繰越予算額を合わせ115億2,452万円（前年度比5.7%の増）となっています。「町村合併65周年記念事業」のほか、新たなまちの拠点となる「新庁舎」建設、「道の駅レストラン」建設工事などが主な要因です。

- 【新】 林業労働安全装備品導入費助成 159万円  
林業作業における労働安全衛生規則に準拠した安全装備品購入に係る助成をします
- 【新】 山ぶどう魅力発信事業 225万円  
山ぶどう振興に向けた、くずまきワインなどの特産品の情報発信強化を図ります
- 【新】 全日本ホルスタイン共進会出場助成等 160万円  
全日本ホルスタイン共進会への出場を通し、酪農郷くずまきを発信します

## 商工費

- 【継】 くずまき型DMO事業 1,262万円  
観光振興などを通じたまちづくり人材の育成と若者の雇用創出、起業支援を行います

## 土木費

- 【継】 町道葛巻浦子内線改良事業 2億2,500万円  
老朽化した大橋の架け替え工事を行います
- 【継】 町営住宅長寿化修繕工事 4,480万円  
町営鳩岡住宅の浴室改修工事（28棟）を行います
- 【継】 町道茶屋場田子線改良工事 3,800万円  
道路舗装工事、ガードレール設置、歩道調査設計業務
- 【新】 除雪グレーダー更新事業 3,600万円  
老朽化した除雪グレーダーを更新します
- 【新】 トンネル長寿化修繕工事 1,000万円  
上外川トンネルの長寿化に向けた修繕工事を行います

## 消防費

- 【新】 防災行政無線デジタル化工事 9,500万円  
アナログ回線の防災行政無線をデジタル回線に改修します
- 【継】 消防用ホース 497万円  
消防用ホース135本、操法競技会用ホース18本を整備します

## 教育費

- 【継】 山村留学生寄宿舎運営等経費 4,383万円  
山村留学生寄宿舎の管理運営などの経費
- 【継】 公営学習塾運営事業 2,467万円  
公営塾を開設し、生徒の学習や進学をサポートします
- 【新】 スポーツ施設改修工事 1,240万円  
社会体育館柔剣道場の照明LEDと非常用電源の改修します
- 【新】 文化活動支援事業 100万円  
町民の自発的な文化・サークル活動の支援に向けて助成します
- 【継】 スポーツツーリズム奨励事業 230万円  
交流人口の拡大や地域経済への波及効果を目的に合宿、大会などへ助成します

【新】 は新規事業  
【継】 は継続事業

## 総務費

- 【継】 新庁舎等建設事業費 10億5,580万円  
役場新庁舎建設の工事費、工事監理費（2年目）
- 【新】 町村合併65周年記念事業 600万円  
合併65周年を契機とした新たなまちづくりの推進に向けた各事業を実施します
- 【新】 地域人材ネット外部専門家招へい業務 500万円  
外部専門家による町の新たな産業、雇用の創出を図ります
- 【新】 地域公共交通再編支援業務 300万円  
公共交通網形成に向けたコミュニティバスの実証試験などを実施します
- 【新】 国土強靱化計画策定業務 300万円  
安全・安心な災害に強いまちづくりに向け国土強靱化計画を策定します
- 【新】 県北バス葛巻線運行业務 330万円  
生活バス路線の確保に向けた県北バス葛巻線の運行を委託します
- 【新】 ラジオ受信点設備移設業務 250万円  
ラジオ受信点を更新し、雑音などのないクリアな放送の配信を目指します
- 【新】 基幹産業担い手確保支援事業 50万円  
酪農、畜産インターンシップなどを通じた担い手の確保

## 民生費

- 【新】 高齢者福祉施設整備事業 3,381万円  
高齢者などのふれあいの場として新たに入浴施設を備えた福祉施設のための用地費など
- 【新】 幼児教育アドバイザー 60万円  
幼児教育のさらなる充実に向けて外部専門家を招きます

## 衛生費

- 【新】 リサイクルセンター改修工事 2,500万円  
リサイクルセンターの機能強化に向けて施設の改修工事を行います

## 農林水産業費

- 【新】 道の駅レストラン建設事業 1億4,846万円  
道の駅くずまき高原内に新たなレストランを建設します
- 【継】 草地畜産基盤整備事業 9,421万円  
効率的、安定的な酪農経営に向けた草地、畜舎などの基盤整備に対して助成します
- 【継】 農道寺田線整備事業 3,400万円  
農道寺田線について整備します
- 【新】 畜産・酪農収益力強化整備等特別対策事業 1,425万円  
粗飼料生産コントラクターの推進に向けた作業機械整備に対して助成します
- 【継】 森林現況調査等業務 1,072万円  
民有林の適正管理に向けた現況調査を行います
- 【新】 草地更新支援事業 300万円  
草地更新費用の一部を助成し、優良な粗飼料生産を支援します

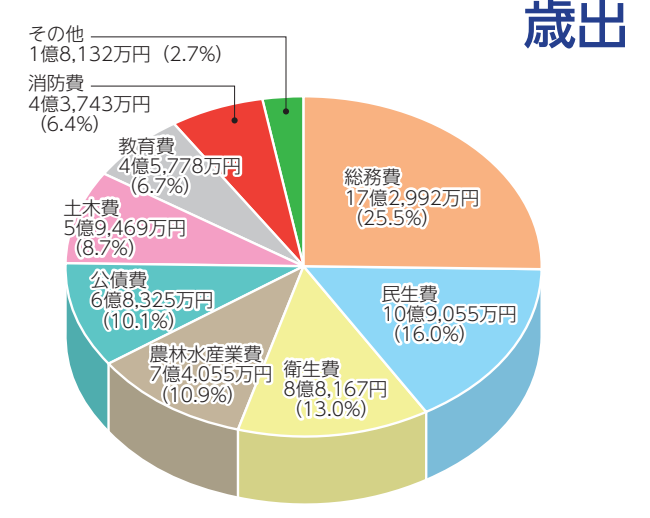
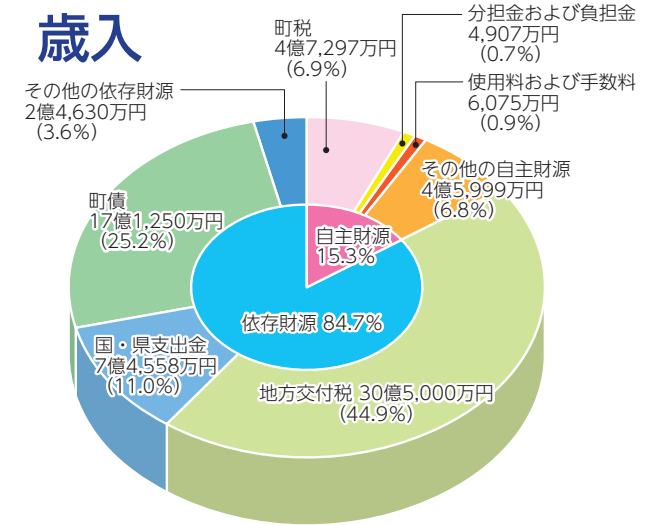
## 一般会計予算／特別会計予算

会計名	予算額	伸び率
一般会計	67億9,716万円	△ 2.8%
特別会計	国民健康保険事業勘定	8億4,505万円 △ 12.5%
	農業集落排水事業	2億1,552万円 1.4%
	後期高齢者医療事業	7,766万円 7.5%
	小計	11億3,823万円 △ 9.0%
合計	79億3,539万円 △ 3.7%	

## 企業会計予算

会計名	予算額	伸び率
国民健康保険 病院事業	収益的収入	10億8,027万円 △ 1.8%
	収益的支出	10億9,802万円 △ 0.2%
	資本的収入	9,098万円 103.5%
	資本的支出	1億2,859万円 57.0%
水道事業	収益的収入	1億6,716万円 △ 12.4%
	収益的支出	1億9,508万円 △ 5.9%
	資本的収入	5,565万円 △ 10.1%
	資本的支出	1億 294万円 0.7%

## 一般会計予算 67億9,716万円 の内訳



## 当初予算の概要

### 一般会計

令和2年度は前年度比2.8%減の総額67億9,716万円となっています。役場新庁舎建設工事のほか、道の駅レストラン建設事業、高齢者福祉施設整備事業などに係る予算を計上しています。

### 特別会計

国民健康保険事業、農業集落排水事業、後期高齢者医療事業の3つの会計の合計額が、11億3,823万円で、前年度比9.0%の減となっています。また、一般会計と3つの特別会計の合計額は、79億3,539万円となり、前年度比3.7%の減となっています。

### 企業会計

国民健康保険病院事業会計は、支出ベースで10億9,802万円となり、前年度比0.2%の減、水道事業会計は同じく支出ベースで1億9,508万円となり、前年度比5.9%の減となっています。

### 総予算額（繰越予算額含む）

令和2年度に繰り越される事業費は役場新庁舎建設、酪農ヘルパー住宅整備、草地畜産整備など、総額で20億6,450万円の見込みで、全ての会計の当初予算額と繰越予算額を合わせた総予算額は115億2,452万円となっており、前年度比5.7%の増となっています。



**4月開始** 町内の文化活動を支援  
**葛巻町文化活動支援事業費補助金**

町教育委員会事務局まなび交流課  
 ☎66-2111内線162

町では文化活動の振興により地域を盛り上げるため、文化団体などの活動の一部を助成します。

**【補助金の対象者】**

- ① 5人以上で構成し、1年以上継続して文化活動を行う町内の文化団体など
- ② 5人以上で構成し、町内に宿泊しながら文化活動を行う町外の文化サークルなど

**【補助対象事業、対象経費、補助金額】**

補助対象事業	補助対象経費	補助金額
町内の文化団体などが主催し、開催する講演会、発表会、展示会など	・謝礼 ・宿泊料 ・使用料（借上料）	補助対象経費の4/5に相当する額で、5万円を上限とします。
町内の文化団体などが町外から団体や芸術家などを招いて開催する発表会やコンサートなど	・消耗品費 ・燃料費 ・保険料	
町内の文化団体などが町外で行う文化活動	・宿泊料 ・借上料（車両借上料）	補助対象経費の4/5に相当する額で、10万円を上限とします。
町外の文化サークルなどの団体が町内に宿泊し行う文化活動	・宿泊料	宿泊日数に応じて変わります。1人当たり13,500円。1団体当たり50万円を上限とします。 1泊目 1,000円 2泊目 1,500円 3泊目 2,000円 4泊目 2,500円 5泊目 3,000円 6泊目 4,000円

**▶ 補助金申請・請求**

- ① 申請（事業開始の日から起算して20日前まで）  
**【提出する書類】** 補助金交付申請書、事業計画書、収支予算書、活動実態を証明する書類など  
 ※事業実施前の申請が必要になりますので、ご注意ください。
- ② 請求（事業完了の日から起算して30日以内）  
**【提出する書類】** 補助金交付請求書、事業実績書、収支決算書、経費の請求書または領収書など



**住まい** 40歳未満の人が対象  
**若者の定住家賃を補助**

**【対象者】**

- 次のすべての条件を満たす人
- ① 18歳以上40歳未満（夫婦の合計年齢80歳未満）
  - ② 町内に住所を有し、賃貸契約に基づきアパートなどを借り上げ、実際に居住している
  - ③ 就労している
  - ④ 税金、水道料などの滞納がない
  - ⑤ 生活保護を受けていない

**【補助金額】**

月額家賃3万円を超える額の半額（上限1万円）を商品券で交付します

**住まい** 町内で住宅を取得する人を応援  
**定住促進住宅取得支援事業**

**【対象者】**

町内に定住するための住宅を取得する人

**【補助金額】**

住宅を取得する費用の1/2（最大100万円）

**仕事** 町内で新たに起業する人を応援  
**起業家支援**

**【対象者】**

町内で新たに起業する人

**【補助金額】**

店舗、家賃、改修費用、機器購入費など対象経費の2/3（上限200万円）

**商店** 顧客用水洗トイレの設置工事  
**個人商店等誘客環境改善事業費**

**【対象事業者】**

町内で町が指定する業種を営む個人事業主または法人

**【対象工事】**

売り場、店舗およびその敷地内への顧客用水洗トイレの設置に係る工事、町内の事業者による施工（工事実施前の補助金申請が必要です）

**【補助金額】**

- ▷ 売り場  
設置工事に必要な経費の総額（上限150万円）
- ▷ 店舗およびその敷地内（追加）  
設置工事に必要な経費の1/2（上限50万円）

10月の補助金内容など詳しくは、いらっしやい葛巻推進課  
 ☎66-2111内線232、233へお問い合わせください。

**ご利用ください**  
**町の補助金制度**

制度内容や申請方法など詳しくは、チラシや町のホームページをご覧ください。担当課に気軽にお問い合わせください。

**住まい** 居住環境の向上を支援  
**快適な住まいづくり応援事業**

**【対象者】**

- ① 町に住民登録があり、対象住宅に居住している当該住宅の所有者または同居している人
- ② 税金などの滞納がないこと

**【対象住宅】**

自己の居住用で、建築後5年以上経過

**【対象工事】**

町内の事業者による施工で、工事費30万円以上  
 ※工事実施前の補助金申請が必要です

**【補助金額】**

工事費の1/5で、上限は15万円

**住まい** 空き家を売買または賃貸した所有者  
**空き家活用奨励事業**

**【対象者】**

空き家バンクに登録した空き家を売買、または賃貸する物件の所有者

**【助成金額】**

5万円

**商店** 店舗の機械設備の導入や改修など  
**商店等設備導入支援事業費**

**【対象事業者】**

町内で小売業、飲食サービス業、生活関連サービス業を10年以上営む個人事業主または資本金1,000万円以下の法人

**【補助対象経費】**

- ① 機械設備の導入  
取得価格の合計額が10万円以上の販売、営業に直接使用する機器、設備の導入にかかる経費
- ② 店舗改修  
町内の事業者が施行する30万円以上の店舗改修工事にかかる経費

※いずれも工事実施前の補助金申請が必要です

**【補助金額】**

補助対象経費の2/3で上限50万円









## 60歳のつどい 人生3度目の成人式 さらなる充実を誓う

60歳のつどい（同実行委員会主催、丹内勉実行委員長）は2月8日、ふれあい宿舎グリーンテージで39人が出席し行われました。

「世界はつながっている～SDGsという視点から見た葛巻町～」と題して地域おこし協力隊の高野嘉明さんが講演。小さな取り組みが世界の動きにつながっていることを伝えました。

参加者たちは、気心知れた仲間たちとの会話を楽しみながら、節目を契機に人生のさらなる充実を誓っていました。



3度目の成人式を迎え決意を新たにされた参加者の皆さん

## 元木地区のひなまつり 鮮やかな飾りに心弾む

元木自治会婦人部（元村トモ部長）主催のひなまつりは2月29日と3月1日の2日間、元木生活改善センターで開催され地域住民らおよそ約60人が訪れました。

所狭しと飾られた色鮮やかなつるし飾りやひな飾りが目を楽しませ、空間に彩りを添えていました。訪れた人たちは、同地区の婦人グループ「ひだまりサークル」の皆さんから飾りの縫い方を教わり、会話に花を咲かせながら慣れた手つきで仕上げていました。



話の花を咲かせながら手元に集中し飾りを仕上げている参加者の皆さん

## 新婚ライフ＆住宅取得 5世帯に補助金を交付

新婚ライフサポート金と住宅取得補助金の交付式は2月25日、町長室で行われ5世帯が出席し、鈴木重男町長から補助金が贈られました。

1月に住宅を取得した星野柁平さん（26歳、茶屋場）は「住宅取得補助金をいただきました。これからは、町民として頑張ります」と話してくれました。これまでの交付件数は次のとおりです。

住宅取得補助金	平成29年度から	26件
定住奨励金	平成21年度から	32件
新婚ライフサポート金	平成23年度から	76世帯



鈴木重男町長から住宅取得補助金を受け取る星野柁平さん

## 40歳のつどい 人生2度目の成人式 交流深める共同作業

40歳のつどい（同実行委員会主催、服部健実行委員長）は2月22日、森のこだま館で20人が出席し開催されました。

参加者たちは、ブランデーとチーズ作りを体験。あまりなじみのない作業に、始めは戸惑い気味でしたが、声を掛け協力しながら完成させていました。また、第2部として行われた交流会では自分たちで作ったチーズとブランデーが並び、みんなで味を確かめながら満足げに会話を弾ませていました。



チーズ作りを楽しむ参加者の皆さん

### Interview

## 県立葛巻高校 46人が巣立つ

県立葛巻高校（木村基校長、生徒129人）の卒業式は3月1日、同校で行われ46人が通いなれた学びやを後にしました。くずまき山村留学制度を利用して入学した第3期生の2人に町で過ごした3年間の思い出を伺いましたので、ご紹介します。



山内 雄斗さん  
神奈川県藤沢市出身

Q 3年間を振り返って

A 山にマツタケが生えたり、熊が出たりと驚きが多かったですが、人の温かさに触れ、いろいろな人と簡単に密接に関わることができる環境だったと思います。

Q 一番の思い出は？

A 月並みですが、高校生活の日常のすべてが一番の思い出です。日々の生活の中で成長を実感することができ、毎日の学校生活一つひとつが心に残っています。

Q 最後にひと言

A 第1次産業に関わる仕事をしたいと思ひ、さまざまな経験ができる山村留学を選択しました。大学に進学するので、学生のうちにたくさんの人と関わりを持ちながらビジネスプランを立てたいです。勉強は自分が出たいと思えば、どこでも、いくらでもできます。積極的に行動し、たくさん経験の積み重ねで、なりたい自分をつくれると思います。

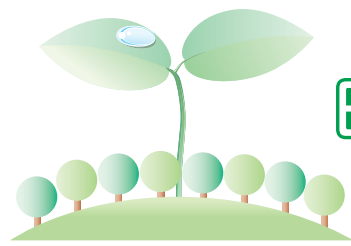


松本 拓馬さん  
神奈川県川崎市出身

Q 最後にひと言

A 葛巻高校は、町民の皆さんとの距離が近く、関わりが持てたり学校の先生が親身に接してくれることが魅力だと思います。町外に就職しますが、成長していつか葛巻に戻ってきたいです。





# 町民のひろば

耳よりな情報やご意見、ご質問などお気軽にお寄せください。  
いらっしやい葛巻推進課 広聴広報係 ☎66-2111 内線 235

## さわちゃん劇場 (澤口浩 作画) 202



ゆきの  
久保 優樹乃ちゃん  
(3歳2カ月・五日市)  
毅さん・渚さん長女



みつき  
伊藤 充希くん  
(3歳8カ月・新町)  
寛治さん・千晴さん長男



元気いっぱい「ゆきちゃん」。いつもお人形のメルちゃんとおままごとをして遊んでします。お兄ちゃんがすること何でもしたり、後ろをついてはまねっこしています。4月から保育園に通うので、すべり台やブランコに乗るのを楽しみにしています。元気で人に優しい子に育ってほしいです。 渚

歌が大好きで、保育園で教えてもらった季節の歌や家族が聞いている曲を歌ってくれます。ホットケーキ作りなどの料理もお手伝い。進んで手伝ってくれるので、とても助かっています。一緒にダンスのステージに出るのも楽しみの一つ。優しさや思いやりを忘れず、のびのびと自分の個性を伸ばしてね。 千晴

## ハイ、元気です

311



千葉 イトさん  
(83歳・元木)

働くことが何より好きだと話すイトさん。毎週買い物をしてきてくれる息子さんに手料理を持たせて戻るのが生きがいと話します。  
煮物や天ぷらなど「次は何を作ろうか？」と考えるのが楽しみで、町の食生活改善推進員を29年間務めた経験を生かし、葛巻で採れた食材にこだわって作っているそうです。  
山菜やキノコなど、季節の恵みが隣り合わせのくずまき暮らし。「どこよりも葛巻が一番好きです」と笑顔いっぱいのイトさんでした。

## 元地域おこし協力隊の高野嘉明さんが起業 株式会社サンサンスターラボの設立を報告



鈴木町長に起業する事業内容の説明をする高野嘉明さん

地域おこし協力隊として高原牧場観光プロデューサーを務めていた高野嘉明さん(45歳、小田)が「株式会社サンサンスターラボ」を立ち上げ、その設立報告のため3月3日、町長室を訪れました。  
同社は地域活性化支援と人材育成支援、着地型観光運営の3つの事業を柱に、小売業の経営アドバイスや2030SDGsカードゲームを導入した研修、会社経営アドバイスなどを展開する予定。事業のスタートとして店舗運営の悩み解決の手助けや状況の数値化、改善策の提案、分析をしながら店舗の売り場診断チェックなどを提案していきます。

鈴木重男町長は「どんな大企業も一人の熱い思いから始まっています。目標を高く持ち、取り組んでください」と激励。高野さんは「少しでも町民の皆さんが元気になれることを全力で頑張っていきたい」と意気込みます。



株式会社サンサンスターラボ  
【TEL】090-1127-1252  
【mail】info@33starlab.com

## りんり俳句大賞 日向さんが金賞、木戸場さんと川下さんが銅賞受賞

(公財)上廣倫理財団主催の第18回りんり俳句大賞3学期の部で江刈小学校の日向瑛美さん(5年)が金賞、木戸場結夢さん(5年)が銅賞を第17回同大賞2学期の部で川下嵐さん(1年)が銅賞を受賞しました。同校では、学校林遠足の際に山の景色を眺めて俳句を詠むなど俳句に親しむ取り組みを続けています。入賞した3人の情緒豊かな作品をご紹介します。※学年は受賞した時点で掲載しています。



金賞  
日向瑛美さん  
(江刈小5年)  
手袋をかたてににぎり  
走る朝



銅賞  
木戸場結夢さん  
(江刈小5年)  
北の空  
白鳥の群れ  
はなやかに



銅賞  
川下嵐さん  
(江刈小1年)  
とんじるを  
みんなでたべた  
あきのひる



澤口 翔太さん(22歳・江川馬淵)

## ゆとりある酪農を目指したい

◆勤め先は？  
家業の酪農をしています。人手が少ないので、効率的な作業ができるように工夫することを心掛けています。また、感染症の予防にもなるので、牛舎をきれいに使うようにしています。

◆自分の性格は？  
好きなことは調べてとことんやるかな。今の目標は、機械の整備を習得して自分で修理できるようになりたいです。

◆趣味・特技は？  
釣りです。幼なじみとよく海釣りに行っています。

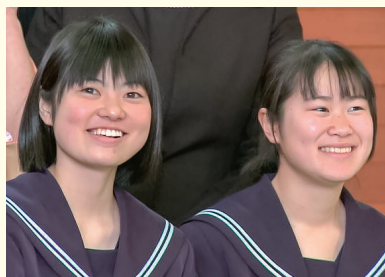
◆今、一番したいことは？  
牛舎の古くなった設備を自分で修繕して再利用したいです。

◆理想の女性像は？  
料理上手な人かな。

◆将来の夢は？  
最小限の労働人数で時間に余裕を持った酪農経営を目指したいです。

◆最後にひと言  
酪農家としてこれからなので、皆さんからのアドバイスをお願いします。

## 今日のショット



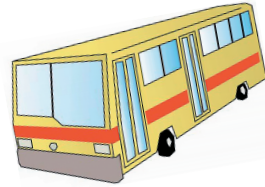
3月13日、町内3中学校の卒業式が挙行され、31人が学びやを後にしました。  
【小屋瀬中学校】



変更します

4月から通院バスの運行日が一部変わります

4月から通院バスの運行が次のとおり変更になりますので、お間違えのないようご利用ください。



上外川線 << 上外川発 >>

運行 毎週火曜日【9時発】

変更 【11時30分発】  
第1・第3水曜日→第1・第3月曜日  
※葛巻タクシー☎66-2917に予約が必要です。

畑・三巣子線 << 江刈馬淵発 >>

運行 毎週金曜日【8時45分発】

運行休止 第2・第4水曜日【11時30分発】

上平・押田内線 << 葛巻林業入口発 >>

運行 役場車両  
毎週金曜日【8時40分発】

運行休止 ひまわり号  
第1・第3月曜日【11時50分発】

ご利用ください

ヨイ歯デーテレホン相談

岩手県保険医協会歯科部会では歯や口の中の健康に関する無料電話相談をお受けします。歯やお口に関する悩みについて、何でも相談できますので気軽にご利用ください。

【実施日】4月17日(金)  
【受付時間】10時から19時まで  
※回答は相談を受け付けた後、19時以降に折り返し歯科医師から相談者にお電話します。



☎岩手県保険医協会歯科部会☎019-651-7341

新型コロナウイルス感染症について

新型コロナウイルス感染症は2月1日「指定感染症」に指定されました。コロナウイルスは、咳などによる飛沫感染やウイルスで汚染された手指などを介して接触感染するとされています。予防策としては、咳エチケットや手洗いに加えてアルコール消毒剤も活用するなど、通常の感染対策を行うことが重要です。

発熱などで病院への受診方法にお困りの人は、事前に電話で医療機関や健康福祉課へご相談ください。また、疑い例や次の症状があるときは、県央保健所と県庁医療政策室に設置している「帰国者・接触者相談センター」に電話で相談してください。

【感染の疑い例】

- ▷ 発熱、呼吸器症状（軽度の場合を含む。）があり、新型コロナウイルス感染症と確定した人と濃厚接触歴がある人。
- ▷ 37.5℃以上の発熱と呼吸器症状があり、発症14日以内にWHOの公表内容から新型コロナウイルス感染症の流行が確認されている地域に渡航または居住していた人。また、その人と濃厚接触歴がある人。

【その他】

- ▷ かぜの症状や37.5℃以上の発熱が4日以上続く人（解熱剤を飲み続けている人も同様です）
- ▷ 強いだるさや息苦しさ(呼吸困難)がある人
- ▷ 高齢者、糖尿病、心不全、呼吸器疾患（COPDなど）の基礎疾患がある人や透析を受けている人、免疫抑制剤や抗がん剤などを用いている人は重症化しやすいため、この症状が2日程度続く場合にはご相談ください。

【帰国者・接触者相談センター】

- ▷ 岩手県県央保健所 ☎019-629-6562  
受付時間（平日）9時～17時
- ▷ 岩手県庁医療政策室 感染症担当 ☎019-651-3175  
FAX019-626-0837  
24時間 全日（土日・祝日を含む）



生活習慣病予防健診が始まります

町では4月7日から5月7日までの20日間で生活習慣病予防健診を行います。年に1回の健診で、自分の健康をチェックしましょう！

なお、新型コロナウイルスの感染拡大の状況により、延期や中止など日程を変更する場合があります。今後の情報に留意し、確認してからお出掛けください。

■自宅から健診会場までの送迎

希望する人はどなたでも自宅から健診会場まで送迎します。詳しくは、保健委員が配布したチラシを確認し、車両による送迎を希望する人は、各地区の申し込み期限までに地区の保健委員または健康福祉課へご連絡ください。

■40～74歳の社会保険加入者の被扶養者（家族）の人

40歳から74歳で社会保険加入者の被扶養者の人は、特定健診を受ける際、次のものが必ず必要です。確認し、忘れずに会場にお持ちください。

▽受診券（保険証を発行している保険者から送付されます。詳しくは、各保険者へお問い合わせ）

（わせください）

▽保険証

▽健診料金

■風しん抗体検査クーポン券をお持ちの人

集団健診会場で風しん抗体検査を受けられます。対象になる人には事前に町からクーポン券が郵送されていますので、この機会をご利用ください。

【対象者】

- ① 昭和37年4月2日～昭和47年4月1日生まれの男性
- ② 昭和47年4月2日～昭和54年4月1日生まれの男性

【持ち物】

風しん抗体検査クーポン券 ※②は有効期限が令和3年3月31日まで延長になりました。

■新型コロナウイルスの感染対策へのお願い

- ① 発熱(37.5度以上)がある人のどの痛みや咳が出る人
  - ② 強いだるさ(倦怠感)がある人
  - ③ 体調が思わしくない人
- 会場内ではマスク着用や咳エチケット、手指消毒などの感染対策にご協力ください。また、次に該当する人は健診を控えてください。

健診日程		【受付時間】7時から9時30分まで		
期 日	会 場	主な対象地区	歯科健診	胃がん検診車
7日(火)	新町自治会館	新町	-	1台
9日(木)	元木生活改善センター	土谷川、元木	有り	1台
10日(金)	田野構造改善センター	旧田野小学校区	-	1台
13日(月)	田子ふれあいセンター	田子	有り	1台
14日(火)	立神会館	栗山、泉田	-	1台
15日(水)	江刈農村センター	小苗代、中村	有り	1台
16日(木)	四日市コミュニティーセンター	四日市	-	1台
17日(金)	茶屋場自治会館	茶屋場	-	1台
20日(月)	小田林業研修センター	垂柳、小田	有り	2台
21日(火)	遠矢場林業研修センター	江刈馬淵、遠矢場、車門	-	2台
22日(水)	五日市生活改善センター	五日市、山岸	-	2台
23日(木)	橋場生活改善センター	寺田、大沢、橋場、野中	-	2台
24日(金)	保健センター	田代、平船	-	2台
25日(土)	保健センター	城内小路、下町、江刈川	有り	2台
26日(日)	保健センター	全地区対象	-	2台
27日(月)	ゆきわりそう	吉ヶ沢	-	1台
28日(火)	旧冬部小学校	旧冬部小学校区	有り	1台
30日(木)	小屋瀬農村センター	小屋瀬、上外川	-	2台
5月 1日(金)	星野生活改善センター	星野、馬場	-	2台
7日(木)	象鼻会館	浦子内	-	2台



## 町内の求人情報

①職種 ②求人数 ③基本給 ④求人No. ⑤資格など注) ㊟は正社員採用

▶葛巻町役場 ①看護業務 ②3人 ③146,730円~219,090円 ④03011-162301 ⑤看護師または准看護師

▶株式会社Birth47 公営塾 葛巻町学習塾 ㊟学習塾講師 ②3人 ③185,000円~270,000円 ④03011-69101 ⑤普通自動車免許

▶医療法人 敬仁会 ㊟理学療法士または作業療法士 ②1人 ③203,000円~243,000円 ④03011-147601 ⑤理学療法士、作業療法士

▶株式会社GUARD ㊟警備員(久慈市内ほか) ②5人 ③141,050円~217,000円 ④03100-499901 ⑤普通自動車免許

▶岩手ケーブルテレビジョン株式会社 ㊟制作アシスタント(くずまきテレビ) ②2人 ③142,500円~177,000円 ④03010-4106601 ⑤普通自動車免許

▶営業技術スタッフ(葛巻センター) ②2人 ③142,500円~177,000円 ④03010-4110201 ⑤普通自動車免許

▶平和運送㈱ ㊟事務員 ②1人 ③154,800円~172,800円 ④03011-150801 ⑤普通自動車免許

▶自動車運転手(大型) ②1人 ③225,000円~292,500円 ④03011-219101 ⑤大型自動車免許、普通自動車免許

▶(一社)葛巻町畜産開発公社(くずまき高原牧場) ㊟酪農作業員 ②2人 ③151,680円~180,000円 ④03011-164901 ⑤普通自動車免許

▶農業機械オペレーター兼運転手 ②2人 ③168,000円~192,000円 ④03011-165101 ⑤普通自動車免許

▶有新興製作所 ㊟木工製造 ②1人 ③140,000円~200,000円 ④03011-186201 ⑤普通自動車免許

▶株式会社菅文 ①レジ、販売担当(10:00~葛巻店) ②1人 ③時給790円 ④03090-579801 ⑤不問

①レジ、販売担当(7:40~葛巻店) ②1人 ③時給790円 ④03090-580301 ⑤不問

▶ミドリアパレル中央株式会社 ㊟ミシン等設備保全担当 ②1人 ③150,000円~160,000円 ④03011-198601 ⑤普通自動車免許

①縫製工(5時間程度) ②3人 ③時給790円 ④03011-199901 ⑤普通自動車免許

②縫製工 ②2人 ③135,248円 ④03011-200901 ⑤普通自動車免許

▶守山乳業株式会社 葛巻工場 ㊟製造オペレーター ②1人 ③170,000円~300,000円 ④03011-205201 ⑤普通自動車免許

▶WDB株式会社 盛岡支店 ①生乳の成分測定、微生物測定(葛巻町) ②1人 ③160,000円 ④03010-5954701 ⑤不問

▶日清医療食品株式会社 北東北支店 ①栄養士(二戸市) ②1人 ③時給795円~815円 ④03010-6131701 ⑤栄養士

①調理師(葛巻町) ②1人 ③時給795円~815円 ④03010-6133201 ⑤調理師

①調理員(葛巻町) ②1人 ③時給795円~815円 ④03010-6136301 ⑤不問

▶株式会社とりい ①スーパー業務全般 ②1人 ③時給800円 ④03011-242601 ⑤普通自動車免許

.....

◎就業を希望する人は、ハローワーク沼宮内 ☎62-2139に求人Noを告げてお問い合わせください。

※スペースの都合上、求人情報は前月号の掲載を除いた一部を掲載しています。

# お知らせ

忘れずに納めましょう！

納期限&口座振替日

4月30日(木)

固定資産税(第1期)

## 盛岡税務署から

### 確定申告期限の延長

申告所得税、贈与税、個人事業者の消費税の申告・納付期限は、新型コロナウイルス感染症の拡大防止のため4月16日まで延長されました。盛岡税務署での申告は次のとおりです。ご確認ください。

【会場】盛岡税務署(盛岡市本町通三丁目8-37)

【開設期間】4月16日(木)まで

※土曜、日曜、祝日を除く

【相談受付時間】9時から16時まで

【開設時間】9時から17時まで

※混雑状況によっては、早めに相談受付を終了する場合がありますので、あらかじめご了承ください。

盛岡税務署 ☎019-622-6141(代表)

### 変わります

### 国土調査の成果図の申請先

4月1日から町による「国土調査の成果図」の提供(紙およびデータ)ができなくなりました。登記の手続き(分筆や合筆など)に必要な場合は、盛岡地方法務局に申請することになりますので、ご注意ください。なお、不明な点は住民会計課税務徴収係にお問い合わせください。

盛岡地方法務局 ☎66-2111 内線132、133、134

### 募集します

### 障がい者スポーツ大会の選手&ボランティア

町では第22回岩手県障がい者スポーツ大会に出場する選手と選手をサポートする一般のボランティアを募集しています。当日は送迎バスを運行します。希望する人は、申し込みの際にお知らせください。

【開催期日】6月6日(土)

【開催会場】①県営運動公園 ②ふれあいランド岩手 ③盛岡スターレーン ※障がいの程度により出場できる種目が異なりますので、事前にご確認ください。

【選手資格】4月1日現在で満13歳以上の身体、知的、精神の障がい者

【ボランティア内容&要件】出場選手のサポートと引率スタッフの補助を行う高校生以上の人

【申込期限】4月16日(木)

盛岡健康福祉課 ☎66-2111内線152

### 小学校放課後子ども教室の安全管理員

小学校で行っている放課後子ども教室で、児童の見守りや学習の補助をする「安全管理員」を募集します。

たくさん子どもたちと遊びやすさなどを通じて触れ合ってみませんか？

性別は問いません。関心のある人は、気軽にお問い合わせください。

【応募要件】18歳以上の人

【活動日時】月曜日から金曜日(週2~3回)、14時30分~16時30分

※学校によって曜日が異なります

【活動場所】葛巻小、小屋瀬小、江刈小、五日市小のいずれか

【任用期間】5月~2021年3月

※申し込みは随時受付

【謝礼】月額1,200円(2時間)

盛岡まなび交流課 ☎66-2111内線162

### 岩手県民長寿文化祭の作品

(公財)いきいき岩手支援財団は「岩手県民長寿文化祭第32回作品展」(兼ねんりんピック岐阜2020美術展出品作品選考会)の開催にあたり、次のとおり作品を募集します。

【出品資格】県内在住の60歳以上のアマチュアの人(昭和36年4月1日以降生まれ)

【部門】①日本画 ②洋画 ③彫刻 ④工芸 ⑤書 ⑥写真 ※各部門1人1点までとし、テーマは定めません。

## 4月1日~5月31日「山火事防止」運動月間

### ▶山火事に注意！

この時期は、空気の乾燥や強風など、火が燃え広がりがりやすい状況になりますので、山火事には十分注意しましょう。

盛岡農林環境エネルギー課 ☎66-2111内線144



令和2年度 山火事防止運動統一標語 守りたい 森と未来を 炎から

【申込方法】健康福祉課に備えている出品申込書に必要事項を記入し同財団事務局へ提出

【申込期限】5月11日(月)必着

盛岡(公財)いきいき岩手支援財団事務局 ☎019-626-0196、FAX019-625-7494、健康福祉課 ☎66-2111内線155

## 入札結果(落札額は税込み)

【3月5日入札分】

### 1 1 災64号河川災害復旧工事(下外川の4)

▶請負者…(有)山久土木

▶落札額…8,778,000円

▶指名業者…(株)つばさ工業、(株)ビルド遠藤、葛巻土建(株)、(有)山伸水道工業所、(株)阿部土建エンタープライズ、(有)山久土木、北陽重機

### 2 1 災65号河川災害復旧工事(馬場)

▶請負者…(有)山久土木

▶落札額…2,068,000円

▶指名業者…□と同じ

### 3 1 災66号道路災害復旧工事(下外川)

▶請負者…葛巻土建(株)

▶落札額…7,260,000円

▶指名業者…□と同じ

### 4 1 災67号・68号道路災害復旧工事(下外川の2・3)

▶請負者…葛巻土建(株)

▶落札額…4,730,000円

▶指名業者…□と同じ

### 5 町道葛巻浦子内線大橋下部工(その2)工事

▶請負者…(株)ビルド遠藤

▶落札額…68,860,000円

▶指名業者…(株)ビルド遠藤、(株)遠忠、樋下建設(株)、(株)阿部土建エンタープライズ、蒲野建設(株)

## 温かい志

社会福祉協議会に温かい志が寄せられました。ありがとうございます。林 勝男 100,000円 入月 保 100,000円 ことば 5,000円

## 2月のふるさと納税

区分	件数	金額(円)
1万円	2	20,000
1.5万円	1	15,000
2万円	1	20,000
5万円	1	50,000
計	5	105,000
今年度累計	361	9,910,000
前年度同期	332	9,090,000

## 岩手ケーブルテレビジョンから

テレビ視聴利用料金550円/月(減免対象者は半額)の口座振替日は4月16日(木)です。

盛岡岩手ケーブルテレビジョン葛巻センター ☎68-7101

## 2月の町長交際費

内容	件数	金額(円)
会議などの会費	10	103,500
祝賀会などのお祝い	4	28,000
その他	4	18,000
計	18	149,500

## 葛巻病院からのお知らせ

4月から産婦人科外来の診療日は、毎週水曜日の午後のみになります。

【受付時間】13時~15時30分

【診療時間】14時から

### ●4月の眼科・整形外科の診療日

月	火	水	木	金	土	日
		1	2	③	4	5
⑥	7	8	9	⑩	11	12
⑬	14	15	16	⑰	18	19
⑳	㉑	22	23	㉔	25	26
㉗	㉘	29	30			

※○は眼科、○は整形外科の診療日です。予約診療となりますが、救急のときはご相談ください。

※眼科の受付時間 月曜日13時~15時 金曜日8時30分~11時

※整形外科の受付時間(診療は午前のみ) 8時30分~11時30分

## 休日当番医

葛巻病院 ☎66-2311

4月 12.19.26.29日

5月 3.4.5.6日

西島医院 ☎66-2210

4月 5日

## 小児救急病院夜間受入当番医

岩手医大病院 ☎019-613-7111

4月 2.4.6.8.11.17.18.20.22.24.26日

5月 2.5.8.9日

県立中央病院 ☎019-653-1151

4月 3.9.10.12.13.16.19.21.23.25.28.30日

5月 1.3.7.10日

盛岡赤十字病院 ☎019-637-3111

4月 5.7.14.27日

5月 4日

国立病院機構盛岡医療センター ☎019-647-2195

4月 1.15.29日

5月 6日

## 広報クイズ 84

4月から町の組織体制が変わりました。さて、「広報くずまき」を担当する課は次のうちどこでしょうか？

次の中からお選びください。

- ①まなび交流課
- ②いらつしやい葛巻推進課
- ③政策秘書課

はがきに答えと住所(地区名)、氏名、年齢、広報くずまきを讀んでの感想や要望などを記入して応募ください。正解者の中から抽選でお2人に、くずまき商品券5000円分を差し上げます。締め切りは、4月16日(木)です。

【応募先】〒028-5495 広報クイズ係

★当選者発表★

先月の正解は「③-1」でした。正解した次の方にくずまき商品券をお送りします。

明石 悠那さん(7歳、田代)



# 広報カレンダー

町のホームページアドレス <https://www.town.kuzumaki.iwate.jp>  
役場の各種手続きの方法やサービス、町のイベント情報、広報くずまきなどをインターネットでご覧いただけます。

【相談・問い合わせ先】 いらっしやい葛巻推進課  
☎66-2111 内線232、233

いらっしやい  
くずまき通信  
移住定住・交流ガイド

4月 卯月 April				日	曜	主な行事	時間	場所
1	水	サイレン点検日	正午	19	日	いわて家庭の日 クリーン葛巻行動の日(道路の部)		
2	木	シルリ八体操の日	10:30~	20	月	生活習慣病予防健診、歯科健診 心配ごと相談所	7:00~ 9:30 9:00~12:00	小田林業研修センター 保健センター
3	金	配食サービス なかよし広場	9:30~11:30	21	火	生活習慣病予防健診 子育てサロン	7:00~ 9:30 10:00~12:00	遠矢場林業研修センター 保健センター
4	土			22	水	生活習慣病予防健診 年金相談	7:00~ 9:30 10:30~15:00	五日市生活改善センター 総合センター
5	日	入学式、始業式(江刈中)		23	木	生活習慣病予防健診 いきいきスポーツ大学	7:00~ 9:30 13:30~	橋場生活改善センター 社会体育館
6	月	始業式、入学式(葛巻中、 小屋瀬中)		24	金	農業用廃プラスチック回収日 配食サービス 生活習慣病予防健診 なかよし広場	7:00~ 9:30 9:30~11:30	保健センター //
7	火	生活習慣病予防健診 子育てサロン 始業式(葛巻小、小屋瀬小、 江刈小、五日市小、葛巻高)	7:00~ 9:30 10:00~12:00	25	土	生活習慣病予防健診、歯科健診	7:00~ 9:30	保健センター
8	水	入学式(葛巻小、小屋瀬小、 江刈小、五日市小、葛巻高)		26	日	生活習慣病予防健診 第43回県北バスケットボール大会	7:00~ 9:30 9:00~	保健センター 社会体育館
9	木	配食サービス 生活習慣病予防健診、歯科健診 いきいきスポーツ大学	7:00~ 9:30 13:30~	27	月	生活習慣病予防健診	7:00~ 9:30	ゆきわりそう
10	金	生活習慣病予防健診 心配ごと相談所 なかよし広場	7:00~ 9:30 9:00~12:00 9:30~11:30	28	火	いわて減塩・適塩の日 生活習慣病予防健診、歯科健診 子育てサロン	7:00~ 9:30 10:00~12:00	旧冬部小学校 保健センター
11	土	操法指導会、中隊訓練	9:00~	29	水	昭和の日		
12	日			30	木	生活習慣病予防健診 心配ごと相談所 固定資産税(第1期)口座振替日	7:00~ 9:30 9:00~12:00	小屋瀬農村センター 保健センター
13	月	生活習慣病予防健診、歯科健診	7:00~ 9:30	5月 壬月 May				
14	火	生活習慣病予防健診 子育てサロン 山火事防止パレード やまどり号巡回	7:00~ 9:30 10:00~12:00 14:00~	1	金	サイレン点検日 生活習慣病予防健診 なかよし広場	正午 7:00~ 9:30 9:30~11:30	立神会館 保健センター 町内 江刈・田代・北部方面 星野生活改善センター 保健センター
15	水	配食サービス 生活習慣病予防健診、歯科健診 やまどり号巡回	7:00~ 9:30	2	土			
16	木	生活習慣病予防健診 シルリ八体操の日 やまどり号巡回	7:00~ 9:30 10:30~	3	日	憲法記念日		
17	金	生活習慣病予防健診 なかよし広場 司法書士無料相談会 やまどり号巡回	7:00~ 9:30 9:30~11:30 16:00~19:00	4	月	みどりの日		
18	土			5	火	こどもの日 第3回総合運動公園スポーツ コート記念ゲートボール大会	8:30~	総合運動公園

## 広告

**今年の春はBSを楽しもう!**

テレビにチューナーを付けるだけで  
BS(放送衛星)が視聴できます

**STB(BSチューナー)利用料金**  
月額 **550円**(税込)

☎68-7101  
平日9時~17時  
土曜9時~15時(日曜、祝日除く)

葛巻センター  
岩手ケーブルテレビ株式会社

**岩手日報くずまきセンター**  
ちよい読みを楽しもう!

なべきん  
**(有)鍋金商店**

【問い合わせ先】  
TEL 66-2731 FAX 66-3657

新聞各紙  
取り扱って  
います!

## くずまき型DMO 特産品検討部会 商品化に向けた取り組み

くずまき観光地域づくり協議会(くずまき型DMO)が募集していた「くずまきワインソルト」の販売業者が(株)やどり木に決まり、商品化へ向けて新たな一歩を踏み出しました。

### 意見出し合い新商品開発 焼き菓子の試作を重ねる

特産品検討部会では、新商品開発に向けた検討や試作を重ね、新たな特産品の商品化に向けて取り組んでいます。

現在、焼きがんづきからヒントを得て開発を進めている新食感の焼き菓子とミルンちゃん顔の焼き菓子とミルンちゃん顔をかたどったクッキーなど、まちの特色を生かした商品の開発に取り組んでいます。



3月23日、第7回特産品検討部会がグリーンテージで開催され、これまでの取り組みのまとめのほか、改良を加えた焼き菓子とミルンちゃん型クッキーの試食が行われました。

葛巻産の「炭粉末」を利用し、視覚的に訴えかける黒色が特徴的でミルンちゃんにそっくりなクッキーに、部会員らは手応えを感じた様子で味や歯ごたえを確かめながら意見を出し合っていました。

今後は、パッケージや販売方法など、商品化に向けて具体的な話し合いが進められます。

## 葛巻町 × 沖縄県北中城村 ふるさと納税で応援しよう!

2008年にスタートしたふるさと納税。本町にはこれまでに約7,000万円が寄付され、森林保全や資源循環、新エネルギーの導入に関する事業などの「まちづくり」に活用されています。

ふるさと納税は、応援したい都道府県や市町村に寄付をするとお礼として特産品が送られてくるほか、一定の要件を満たすと税金の控除が受けられます。町外に住んでいる人でも「葛巻町」を応援できる制度のPRにご協力ください。



葛巻町のふるさと納税の返礼品として人気が高い特産品

平成元年から姉妹町村として交流を続けている沖縄県北中城村は、世界遺産の「中城城跡」をはじめ、丘陵地ならではの豊かな風景が広がる村です。

15年連続、女性長寿日本一の村としても知られる北中城村。ふるさと納税を利用して、姉妹町村を応援しませんか?



ふるさと納税

検索



# メッセージ part 2

＜踊りの発表会で仲間たちと（手前右側がご本人）＞



131



## 誕生おめでとう

2/18・浦子内  
保護者：大樹・夏美



立花 勇翔くん  
はやと



## 末永くお幸せに

〔世帯主〕

（上野 健人 垂 柳 誠 也  
遠藤 翔子 盛岡市 翔 子  
（服部 光樹 下 町 比呂美  
山火 雪乃 矢巾町 雪 乃



## やすらかに

〔世帯主・喪主〕

里見 喜一 (82 車 門) 卓 男  
下上 威 (71 寺 田) 高 志  
川原 ウメ (88 田 子) 光 明  
江田トエ子 (79 元 木) 正 男  
田野千恵子 (55 前 里) 美代志  
大澤 初男 (66 浦子内) 波紫福子  
久保 精一 (87 五日市) 將 夫  
下田 稔 (75 根地戸) 純 一  
大川原チヨノ (95 小苗代) 勇 一  
近藤 精助 (87 下 町) 勝 彦  
鈴木 政雄 (87 小屋瀬) 賀津雄  
遠藤 正子 (94 新 町) 秀 彦  
佐々木ハルノ (81 泉 田) 利 明

～2月21日から3月20日届け出分～

※広報やくずまきテレビに載せたくない場合は、届け出のときに係にお話ください。



## まちの動き

人口	住民基本台帳	2.3.1現在 (前月比)
男	2,936人	( 3人 )
女	3,055人	( -10人 )
計	5,991人	( -7人 )
世帯数	2,712世帯	( -1世帯 )

交通	2月 (累計・昨年累計比)
人身事故	0件 ( 1件・±0 )
死者	0人 ( 0人・±0 )
傷者	0人 ( 1人・±0 )
物損事故	4件 ( 8件・-2 )

火災・救急	2月 (累計・昨年累計比)
火災	0件 ( 1件・±0 )
救急	18件 ( 35件・-2 )

## 林 節子さん (65歳)

●小屋瀬出身 ●盛岡市在住

葛巻高校卒業後、数年間の東京暮らしを経て岩手に戻り、現在は盛岡市で暮らしています。その昔、「出身地は？」との問いに「岩手です：」「岩手のどちらですか？」の問いには「県北のほうです：」と控えめに答えていました。ところが、今では「はい、葛巻です」と少し誇らしげに答えている自分に気が付き、以前とは違う反応に驚きを隠せないときがあります。己の自信のなさを棚に上げて沈んでいた私でしたが、地元の方々の地域を盛り上げていくという活力ある姿がとても励みになりました。大好きな葛巻に帰省するたびに思う感謝の気持ちをお伝えしたく、ペンを取りました。ケーブルテレビで「くずまき

トピックス」を見ては、町内の話題や取り組みの多さに発見や感激がたくさんあります。山村留学や移住制度など、全国への発信も意欲的で、また、神楽など伝統の継承もうれしい一コマでした。また、町道茶屋場田子線開通パレードの放映では、何十年ぶりに葛巻音頭を見ました。学生時代、運動会の際にみんなで踊ったことを思い出し、懐かしさでいっぱいでした。葛巻音頭の歌詞にある「奥の葛巻いいとこさ」は、まさにそのとおり。「力強い葛巻の出身者で良かった！」心からそう思っています。現在は、健康と物忘れ対策に始めた昔ながらの踊りを仲間たちと楽しみ、体をほぐしながら働いています。

葛巻町出身の皆さん、メッセージをお寄せください！  
原稿送付先は、いらっしやい葛巻推進課（メールアドレス:kuzumaki@town.kuzumaki.iwate.jp）まで。

## 4月いっぱい休止します 葛巻小屋内プールの一般開放

一般開放している葛巻小学校の屋内プールの清掃、点検などのため次のおり使用を休止します。再開は、改めてお知らせします。ご不便をおかけしますが協力をお願いします。  
園まなび交流課 ☎66-2111内線162  
NPO法人葛巻町スポーツ協会 ☎66-3607

新型コロナウイルス感染症の影響であらゆる行事が自粛され、広報担当は開店休業状態に。取材に出られない3月。協力してくださる皆さんのおかげで紙面が作れることを改めて実感しました。  
(星野)

広報室から

